

# Владимирская областная общественная организация Ассоциация Родителей Детей-Инвалидов «Свет»

Во Владимирской области  
более 5,5 тысяч детей-  
инвалидов

Образована  
1 сентября 1995 года  
по инициативе  
родителей  
детей-инвалидов



# Детский сад для всех

**3000 детей Владимирской области ждут очереди в детские сады. Дети с инвалидностью, дети с интеллектуальной недостаточностью зачисляются в детские сады в первоочередном порядке и посещают детские дошкольные образовательные учреждения (Указ Президента РФ).**





# Образование и развитие для всех

С 2001 года с «лежачими» детьми с глубокой умственной отсталостью проводят занятия логопеды и олигофренопедагоги у ребенка дома.



Занятия с логопедом для детей без ограничения возраста.



# РАННЯЯ КОМПЛЕКСНАЯ ПОМОЩЬ МОЛОДЫМ СЕМЬЯМ С ДЕТЬМИ С ОСОБЕННОСТЯМИ РАЗВИТИЯ

## ПРОБЛЕМЫ:

- при рождении «особенного» ребенка **СЕМЬЯ НЕ ПОЛУЧАЕТ** психологической, педагогической и юридической **ПОДДЕРЖКИ**;
- **СУЩЕСТВУЮЩИЕ ЦЕНТРЫ** помощи семье и детям, реабилитационные центры **РАБОТАЮТ С ДЕТЬМИ С 3-Х ЛЕТ**;
- при рождении ребенка с синдромом Дауна педиатры **ПРЕДЛАГАЮТ РОДИТЕЛЯМ ОТКАЗАТЬСЯ ОТ РЕБЕНКА** с проблемами развития, не рассказывают о различных вариантах воспитания и развития ребенка, о программах ранней помощи ребенку и семье;
- **НЕ ПРЕДОСТАВЛЯЕТСЯ ИНФОРМАЦИЯ** о том, где может быть оказана помощь ребенку;
- **80% ПАП** при рождении ребенка с особенностями развития **ПОКИДАЮТ СЕМЬЮ** и только 4 процента пап помогают семье.



## Центр «Мишутка и его друзья»

### • ЛЕЧЕБНАЯ ФИЗКУЛЬТУРА И АКТИВНЫЕ ИГРЫ

с использованием спортивного  
оборудования и инвентаря

• МУЗЫКОТЕРАПИЯ,  
ИГРОТЕРАПИЯ и др.

• ИНДИВИДУАЛЬНЫЕ И ГРУППОВЫЕ  
КОРРЕКЦИОННЫЕ ЗАНЯТИЯ ДЛЯ ДЕТЕЙ

• СЕНСОРНАЯ КОМНАТА

для психологической  
разрядки  
и получения  
дополнительных  
сенсорных ощущений

• ИПОТЕРАПИЯ И ЛЕЧЕБНАЯ  
ВЕРХОВАЯ ЕЗДА



## Предложения

1. Разработать федеральную программу по комплексному реабилитационному сопровождению семей с детьми-инвалидами с рождения до 18 лет в рамках межведомственного взаимодействия.
2. Создать кризисные центры матери и ребенка, реабилитационные центры ранней комплексной помощи семье и ребенку в каждом районном центре.
3. Обеспечить ведение учета семей с детьми, находящимися в трудной жизненной ситуации, разработать для каждой семьи план поэтапного сопровождения по выводу из трудной жизненной ситуации.
4. Внедрить механизм электронной очереди для получения всех видов высокотехнологичной медицинской помощи и лечения. Добиться прозрачности распределения квот.
5. Установить механизм контроля за исполнением ИПР (индивидуальной программы реабилитации) ребенка-инвалида.



**В 1995 году родители, у  
которых дети были  
признаны «необучаемыми»,  
сами организовали для  
таких детей  
«Школу жизни»**



# Реализовано право на обучение детей, ранее признанных «необучаемыми» в городах Владимирской области



**С 2001 года начато обучение детей со сложной структурой дефекта в 10 коррекционных школах 8 вида области.**

# Обучение детей со сложной структурой дефекта из ПНИ

С 1 сентября 2008 года дети со сложной структурой дефекта, из психо-неврологического интерната города Кольчугино Владимирской области начали обучаться в коррекционной школе 8-го вида и получают профессию в профессиональном лицее.





# 15 лет работает инклюзивная школа в городе Владимире



**1 сентября 1999 года  
в средней  
общеобразова-  
тельной школе №14  
г.Владимира открыты  
и работают классы  
интеграционного  
обучения для глухих  
и слабослышащих  
детей.**



**45%**  
**ДЕТЕЙ-ИНВАЛИДОВ**  
**В РОССИИ**  
**НЕ ОБУЧАЮТСЯ**



**А В ВАШЕМ**  
**РЕГИОНЕ**  
**СКОЛЬКО**  
**ДЕТЕЙ-ИНВАЛИДОВ**  
**НЕ ОБУЧАЕТСЯ**



## **Во Владимирской области** **ДЛЯ ДЕТЕЙ-ИНВАЛИДОВ** **РАБОТАЮТ:**

- «Школа жизни» для детей, признанных «необучаемыми»;
- Классы-группы для детей со сложной структурой дефекта в 10 коррекционных школах 8 вида;
- Интеграционные классы для глухих, слабослышащих, кохлеарноимплантированных детей в общеобразовательной средней школе № 14 г.Владимира;
- Обучение профессии молодых людей, признанных «необучаемыми»;
- Обучение детей, проживающих в психоневрологическом интернате (ПНИ);
- «Учебные квартиры – обучение самостоятельному, поддерживаемому проживанию» для молодых людей со сложной структурой дефекта;
- Обучение в домашних условиях – занятия с олигофренопедагогом «лежачих» детей с глубокой умственной отсталостью;
- Дети с инвалидностью получают место в детском саду вне очереди;
- «Иппотерапия и лечебная верховая езда» и др.



Владимирская областная общественная организация «Ассоциация Родителей Детей - Инвалидов «Свет» открыта для сотрудничества со всеми заинтересованными лицами, желающими помочь детям и молодым людям с инвалидностью.

Наш адрес: г. Владимир, ул.850-летия, д.7,к.2  
Тел. (4922)-53-75-55 [www.svet33.ru](http://www.svet33.ru)  
Председатель совета ВООО АРДИ «Свет» Л.И. Кац



# Профессиональное образование для молодых людей ранее признанных «необучаемыми»

С 1 сентября 2005  
года по решению  
департамента  
образования  
Владимирской области  
по инициативе ВООО  
АРДИ «Свет»  
Владимирский  
профессиональный  
лицей № 39 начал  
обучение ребят со  
сложной структурой  
дефекта профессии  
швея.





# Профессиональное образование для всех

С 1 сентября 2009 года начали приобретать профессиональные навыки ребята со сложной структурой дефекта в лицах области:

- ВЭТК г.Владимира профессия «швея», «повар»;
- ВТЭК г.Владимира профессия «оператор ЭВМ»
- ВТЭК г.Радужный профессия «оператор ЭВМ»
- г.Кольчугино профессии «Столяр», «Плотник», «Цветовод», «Цветочница»



# Поддерживаемые мастерские

- учебный швейный цех;
- ткачество, вышивание, вязание;
- мини-типография;
- роспись по дереву;
- изготовление сувениров;
- изготовление свечей;
- фитодизайн и растениеводство





# Трудовая занятость молодых людей недееспособных

- Коноводы;
- Работники по благоустройству дворовых территорий;
- Уборка подъездов.



# Предложения АРДИ «Свет»

- 1) Стимулировать создание предприятиями, учреждениями, организациями дополнительных рабочих мест (в том числе специальных) для трудоустройства инвалидов;
- 2) Создавать поддерживаемые мастерские;
- 3) Организовать условия труда в соответствии с индивидуальными программами реабилитации инвалидов.





# Подготовка молодых людей к самостоятельной жизни (сопровождаемое проживание)

## «Школа жизни – обучение самостоятельности»

- **Дневная форма** - пять квартир 55 ребят занимаются ежедневно с 9 до 13 час. С 1995 года;

- **2-х дневная** - суббота-понедельник в квартире с педагогом сопровождении по 2 человека. Работает с 2004 года;

- **Недельная** - во время каникул в квартире по 2 человека с педагогом сопровождении. С 2004 года;

- **1-3-х месячная** - еще одна квартира. Работает с сентября 2010 года;

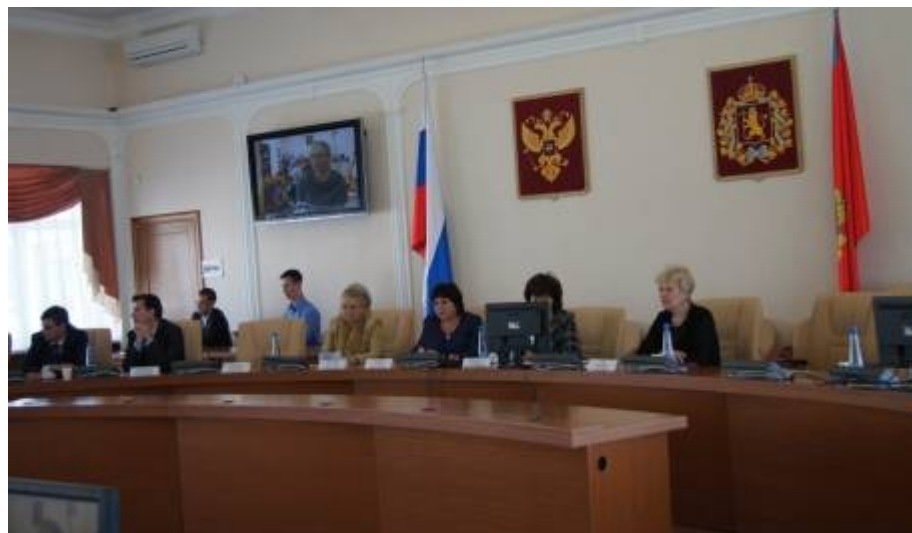


# Новые формы сопровождаемого проживания во Владимирской области:

- 16 августа 2012 г. Губернатор Владимирской области подписал постановление «О внедрении во Владимирской области стационарозамещающей технологии **«Приемная семья для граждан пожилого возраста и инвалидов»**».

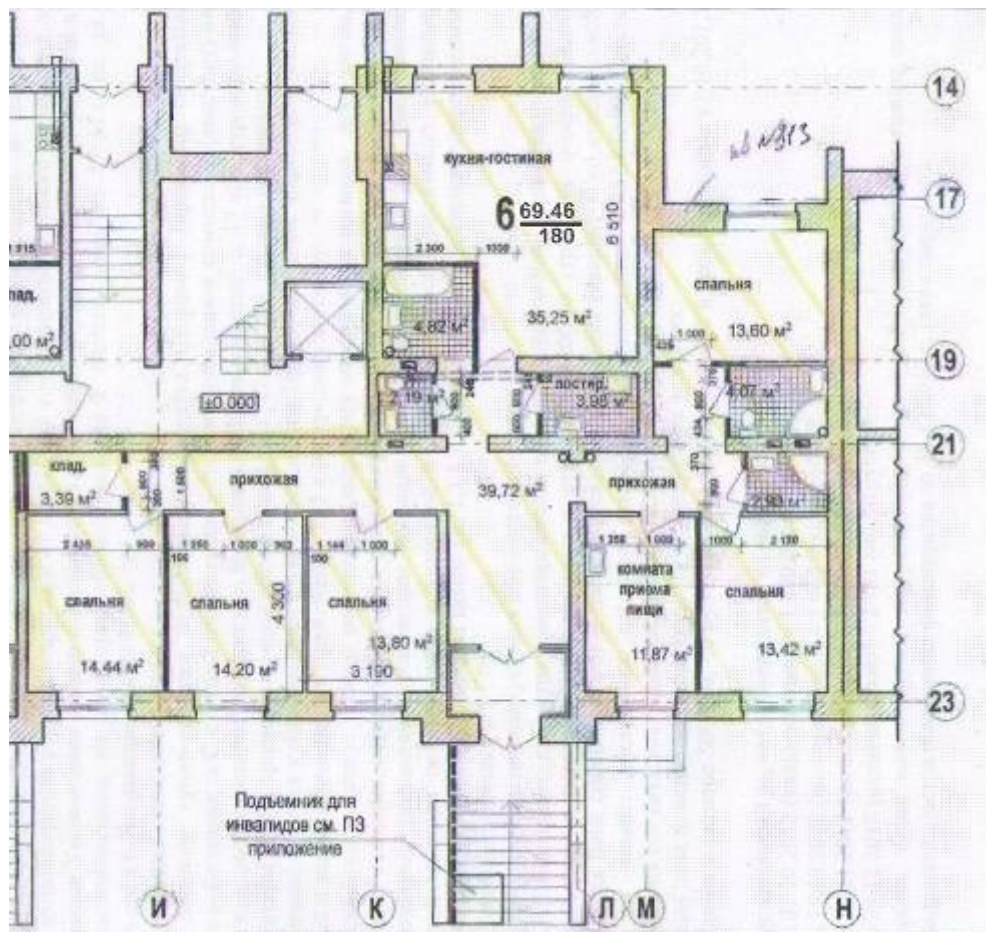
Работают 72 приемные семьи (данные на ноябрь 2014г.) .

- 30 января 2013г. Депутаты Законодательного Собрания Владимирской области приняли закон **«О вознаграждении, причитающемся опекунам недееспособных граждан»**. Закон вступил в силу с 1 января 2014 года. 32 опекуна получают вознаграждение (данные на ноябрь 2014г.)





**Новая программа помощи молодым людям с тяжелой формой инвалидности – жизнь молодых людей с инвалидностью без родителей в обычных условиях вместо закрытого учреждения (психоневрологического**



**а)** ВООО АРДИ «СВЕТ» приобрела первую квартиру, в которой молодые люди с тяжелой формой инвалидности живут постоянно и самостоятельно (с сопровождением социального работника или педагога сопровождения).

**Квартира приобретена на средства родителей-членов АРДИ «Свет», фонда «Реновабис» и Эрлангенского Дома в г.Владимир.**

# Строительство дома сопровождаемого проживания

В 2012 года администрация города Владимира выделила ВООО АРДИ «Свет» земельный участок под строительство гостиницы (социальная гостиница — центр реабилитации «Жизненное обустройство (поддерживаемое проживание) людей с ограниченными возможностями и их семей»).





# Предложения АРДИ «Свет»

- А. Реформирование системы интернатных учреждений:
- провести разукрупнение существующих домов-интернатов;
  - создавать условия жизни, приближенные к домашним
  - создать защищенные мастерские, творческие кружки, спортивные секции в каждом интернате.
- Б. Разработать государственную программу сопровождаемого проживания.
- В. Тиражировать положительный опыт Владимирской и других областей.
- Г. В разделе программы «Доступное жилье» предусмотреть жилье для людей с инвалидностью, приспособленные для их проживания.



# Молодые люди – активные участники в жизни области – результат социального партнерства





*Владимирская областная общественная организация «Ассоциация Родителей Детей Инвалидов «Свет» приглашает к сотрудничеству всех неравнодушных людей, желающих помочь детям.*

**Приходите: 600005, РФ, г.Владимир, ул. 850-летия,д.7,к.2**

**Звоните: (4922)53-75-55**

**Пишите: Электронная почта: [kats@light.elcom.ru](mailto:kats@light.elcom.ru)**

**Узнавайте: web-site: [www.svet33.ru](http://www.svet33.ru)**

